



Comment les familles du département réussissent-elles à concilier leur vie familiale avec leur vie professionnelle ?

Quels sont leurs besoins et leurs aspirations ?



"Porter la parole des familles" est une mission qui a été confiée aux unions d'associations familiales. C'est ce que fait l'Udaf de Seine-Maritime en publiant ce rapport d'enquête où des familles s'expriment sur leurs difficultés à concilier vie familiale et vie professionnelle et sur leurs attentes pour y remédier. Nous espérons qu'elles seront prises en compte par les acteurs publics et privés concernés. »

Noëlle Dombrowski, Présidente de l'Udaf 76





La méthodologie



“ Méthodologie



- ▶ Étude réalisée auprès de **parents** de 18 ans et plus avec au moins un enfant de moins de 20 ans au foyer.
- ▶ Elle est le fruit d'une **enquête nationale représentative** et d'enquêtes « **boost** » auprès des départements souscripteurs.
- ▶ Elle comprend **441 parents** habitant dans **la région Normandie** et **101 parents** habitant dans **le département de la Seine-Maritime**.



- ▶ L'échantillon national a été constitué selon la **méthode des quotas**, au regard des critères de **sexe, d'âge, de CSP, de nombre d'enfants au foyer et de poids du département**. Il a ensuite été **redressé pour être représentatif de la population étudiée** sur les variables de **sexe, âge, CSP, de nombre d'enfants au foyer, et de poids de la région**.
- ▶ Les résultats de **chaque région** ont fait l'objet d'un **redressement spécifique** sur les critères de **sexe, d'âge, de CSP, de nombre d'enfants au foyer, et de poids du département**.
- ▶ Les boosts pratiqués pour les départements souscripteurs ont été constitués par interrogation aléatoire pour porter l'échantillon total du département à 100 enquêtes.
- ▶ Les résultats de chaque département souscripteur ont ensuite été redressés sur les variables de **sexe et de nombre d'enfants au foyer**.



- ▶ OpinionWay a réalisé cette enquête en appliquant les **procédures et règles de la norme ISO 20252**.



- ▶ Mode d'interrogation : L'échantillon a été interrogé **en ligne sur système CAWI** (Computer Assisted Web Interview) qui a pu être complété par des enquêtes sur les réseaux sociaux, avec un questionnaire de 15 minutes.



- ▶ Dates de terrain : les interviews ont été réalisées **entre le 14 octobre et le 8 décembre 2022**.



- ▶ Pour des cibles de particuliers, un seuil de 60 à 80 observations par segment observé est nécessaire pour obtenir une fiabilité acceptable de la variance observée. **100 interviews sont donc suffisantes pour analyser les résultats**.
- ▶ OpinionWay rappelle par ailleurs que les résultats de ce sondage doivent être lus en tenant compte des marges d'incertitude : 2,0 points au plus pour un échantillon de 2500 répondants ; 9,8 points au plus pour un échantillon de 101 répondants.

Toute publication totale ou partielle doit impérativement utiliser la mention complète suivante :

**« Enquête OpinionWay pour l'Observatoire des Familles Unaf-Udaf-Uraf »
et aucune reprise de l'enquête ne pourra être dissociée de cet intitulé.**



Redressement région NORMANDIE

Source : données INSEE 2018

Variables	Effectifs bruts	% bruts	% redressés
REDRESSEMENT SEXE			
Masculin	154	35%	46%
Féminin	287	65%	54%
REDRESSEMENT AGE			
18 à 29 ans	37	8%	10%
30 à 39 ans	133	30%	32%
40 à 49 ans	162	37%	34%
50 ans et plus	109	25%	24%
REDRESSEMENT CSP			
CSP A	89	20%	18%
CSP B	63	14%	20%
CSP C	221	50%	44%
Inactifs	68	15%	18%
REDRESSEMENT NB D'ENFANTS MOINS DE 20 ANS			
1 enfant	202	46%	40%
2 enfants	175	40%	40%
3 enfants ou plus	64	15%	20%

Source : données INSEE 2019

Variables	Effectifs bruts	% bruts	% redressés
REDRESSEMENT DEPARTEMENT			
Calvados	100	23%	21%
Eure	25	6%	18%
Manche	100	23%	15%
Orne	115	26%	8%
Seine-Maritime	101	23%	38%

“ Pourquoi OpinionWay ?

S'appuyer sur un partenaire reconnu et robuste

A la suite d'une consultation sur la base des exigences Unaf-Udaf-Uraf, l'Unaf a retenu la proposition d'OpinionWay.

“*opinionway*” : Groupe international, créé en 2000, spécialiste des études, réalisant près de 1000 études par an, ayant des références dans le secteur de l'économie sociale et solidaire.

La proposition : une enquête nationale permettant des échantillons régionaux représentatifs, la possibilité pour les Udaf de souscrire à des enquêtes départementales, et pour les Uraf à des rapports régionaux.





L'analyse





01

Les difficultés rencontrées



Plus de 2/3 des parents de Seine-Maritime ont rencontré des difficultés de conciliation vie pro/famille sur les 12 derniers mois, plus d'1/3 plusieurs fois par mois

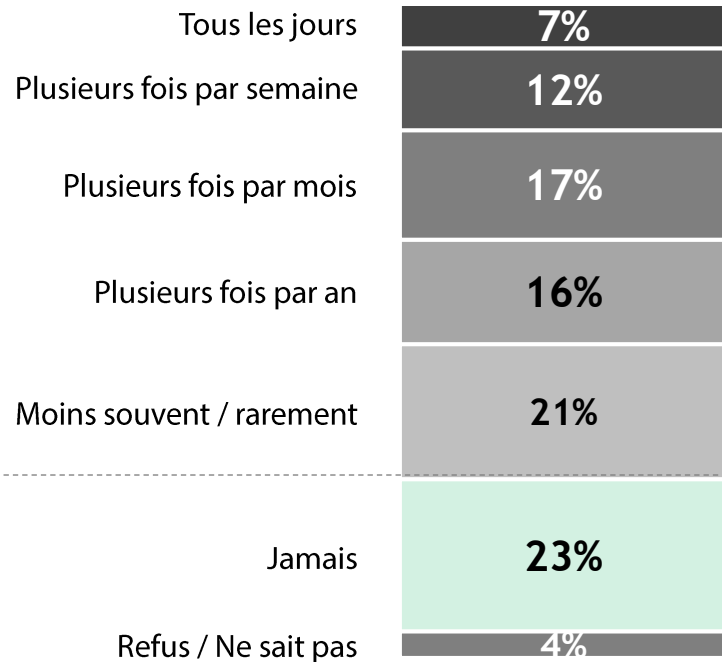
Question barométrique

C9 : Au cours des 12 derniers mois, combien de fois vous a-t-il été **difficile de remplir vos responsabilités familiales** parce que vous passiez trop de temps à votre travail ?

Base : ensemble des répondants qui travaillent en France (2185) / dans le département (85)



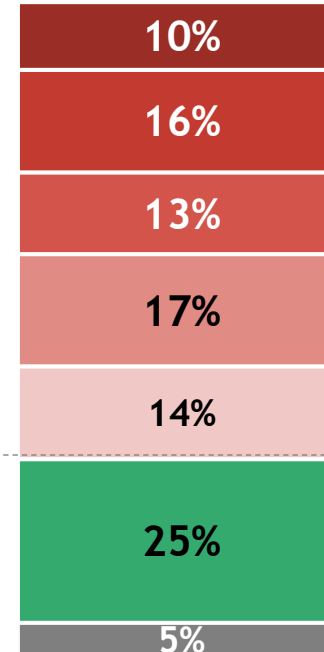
France



36%
ont rencontré des difficultés plusieurs fois par mois au cours des 12 derniers mois

73%
ont rencontré des difficultés au cours des 12 derniers mois

Seine-Maritime



39%
ont rencontré des difficultés plusieurs fois par mois au cours des 12 derniers mois

70%
ont rencontré des difficultés au cours des 12 derniers mois

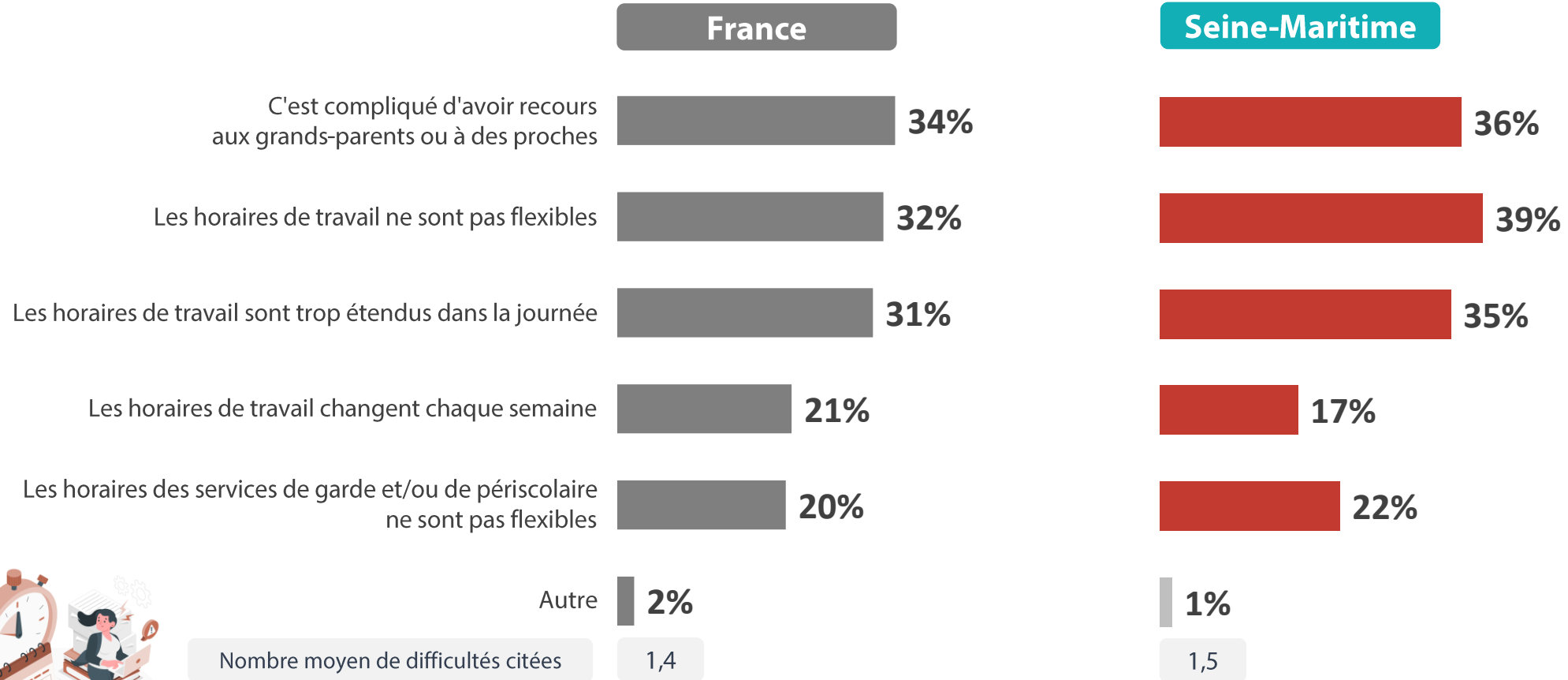


Des difficultés multifactorielles, parmi lesquelles se distingue le besoin de flexibilité des horaires de travail des parents

C10 : Pour quelle(s) raison(s) avez-vous rencontré ces difficultés ?

Base : ont rencontré des difficultés au cours des 12 derniers mois en France (1572) / dans le département (60)

Plusieurs réponses possibles

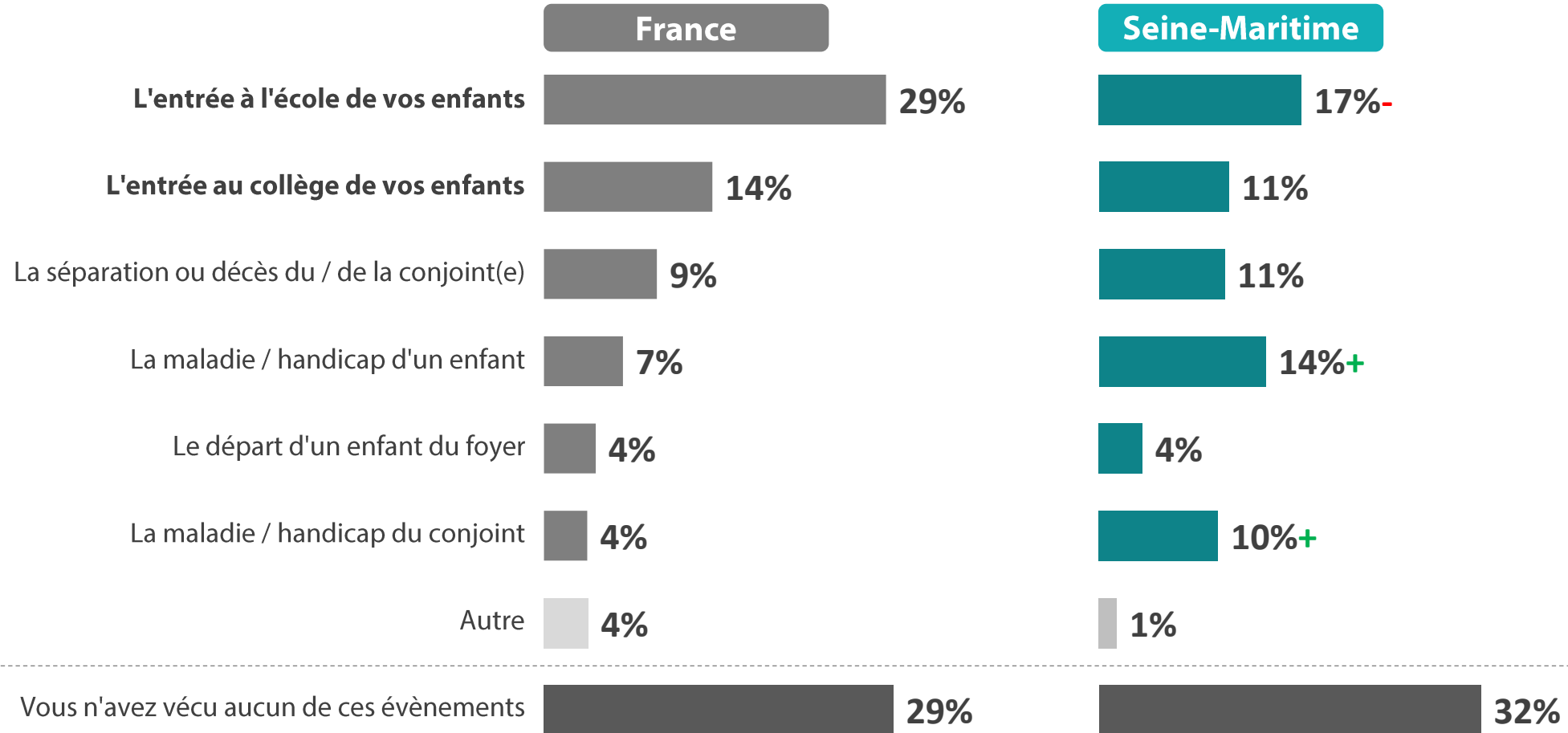




La maladie/handicap de l'enfant ou du conjoint a plus impacté la vie professionnelle des parents seinomarins qu'au national. Au contraire, l'entrée à l'école des enfants les a relativement moins bouleversés.

C1 : En dehors de la naissance, parmi les évènements suivants, lequel a le plus impacté votre vie professionnelle ?

Base : ensemble des répondants qui travaillent ou ont déjà travaillé en France (2484) / dans le département (100)





02

La réduction et l'interruption du travail

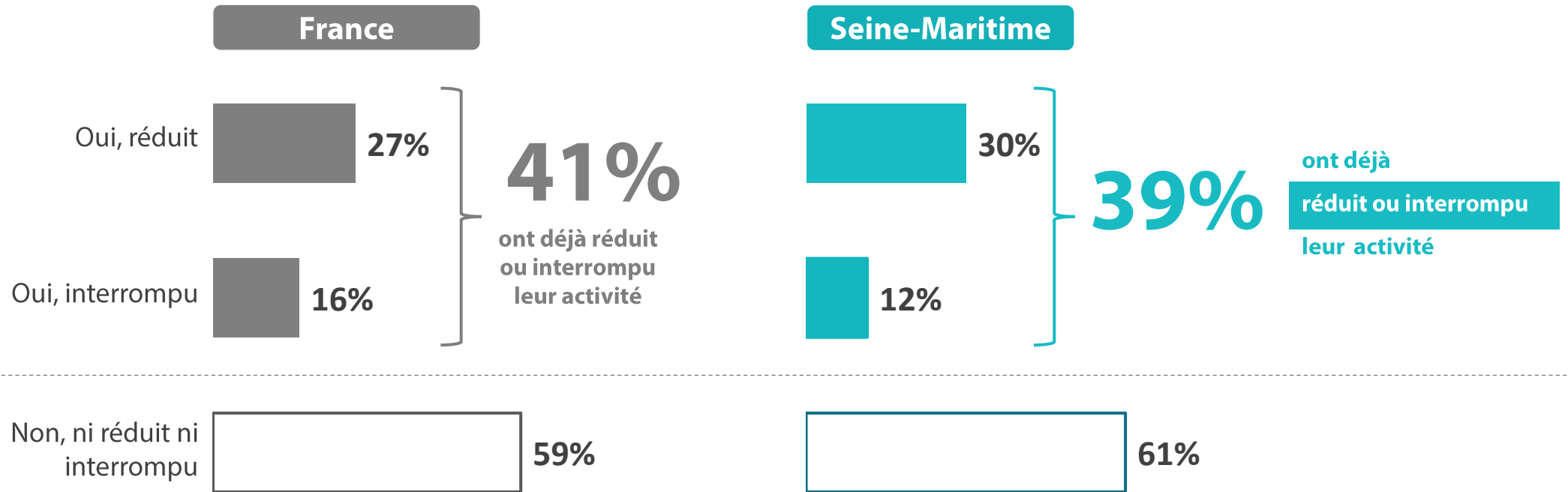


4 parents du département sur 10 ont déjà réduit ou interrompu leur activité pour pouvoir s'occuper plus facilement de leur enfant

C2A : Pour pouvoir vous occuper plus facilement du/des enfant(s), avez-vous déjà **réduit ou interrompu** plus d'un mois vos activités professionnelles (en dehors d'un congé maternité ou paternité) ?

Base : ensemble des répondants qui travaillent ou ont déjà travaillé en France (2484) / dans le département (100)

Plusieurs réponses possibles





C'est d'abord pour profiter de l'enfant que certains ne travaillent pas à temps complet, mais 1/4 s'y voit contraint par le coût de la garde

C6 : Quelles sont les deux principales raisons pour lesquelles vous **ne travaillez pas [à temps complet]** ?

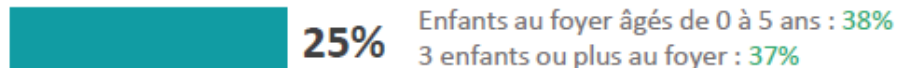
Base : ensemble des répondants qui ne sont pas à temps complet - hors retraités (572) – 2 réponses possibles

24% de l'échantillon

Vous avez décidé de passer plus de temps avec vos enfants



Vous voulez éviter des frais de garde trop chers



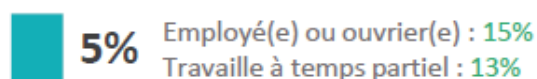
Vous n'avez pas trouvé de travail [à temps complet] *



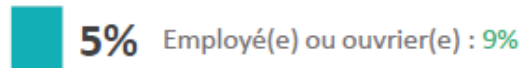
Dans votre métier/secteur, les conditions de travail sont incompatibles avec une vie de famille (horaires, mobilité...)



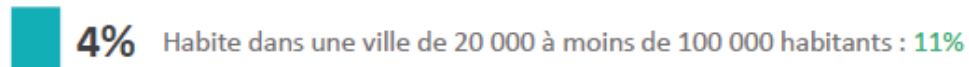
Il est impossible pour l'employeur d'augmenter votre temps de travail *



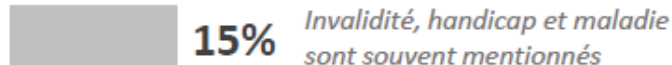
Vous voulez éviter de payer trop d'impôts



Vous n'avez pas trouvé de service de garde



Autres raisons



* Ces items ou compléments d'items ont été posés aux cibles concernées par la situation



03

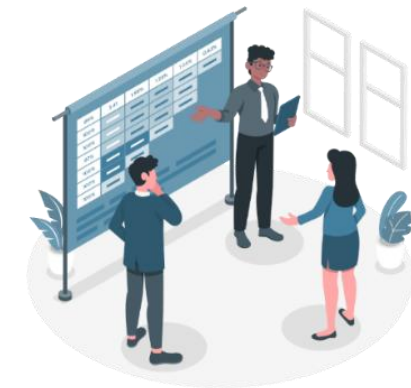
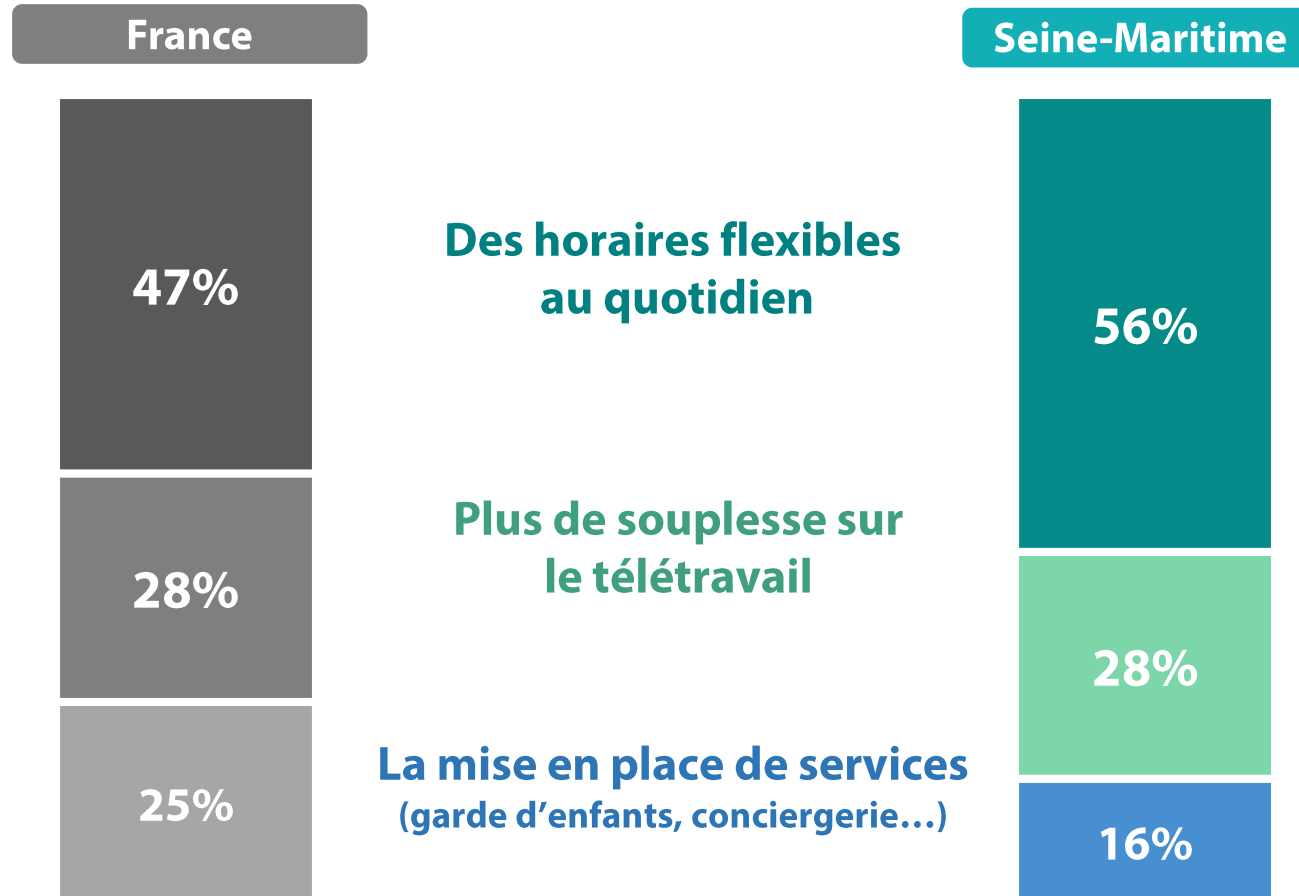
L'équilibre vie familiale /
professionnelle



Pour la moitié des parents seinomarins qui travaillent, les employeurs devraient renforcer la flexibilité des horaires au quotidien. En tendance, la mise en place de services semble moins prioritaire qu'à l'échelle nationale

C14 : Selon vous, que devraient **prioriser les employeurs** pour vous aider à concilier votre vie familiale et votre vie professionnelle ?

Base : ensemble des répondants qui travaillent en France (2185) / dans le département (85)

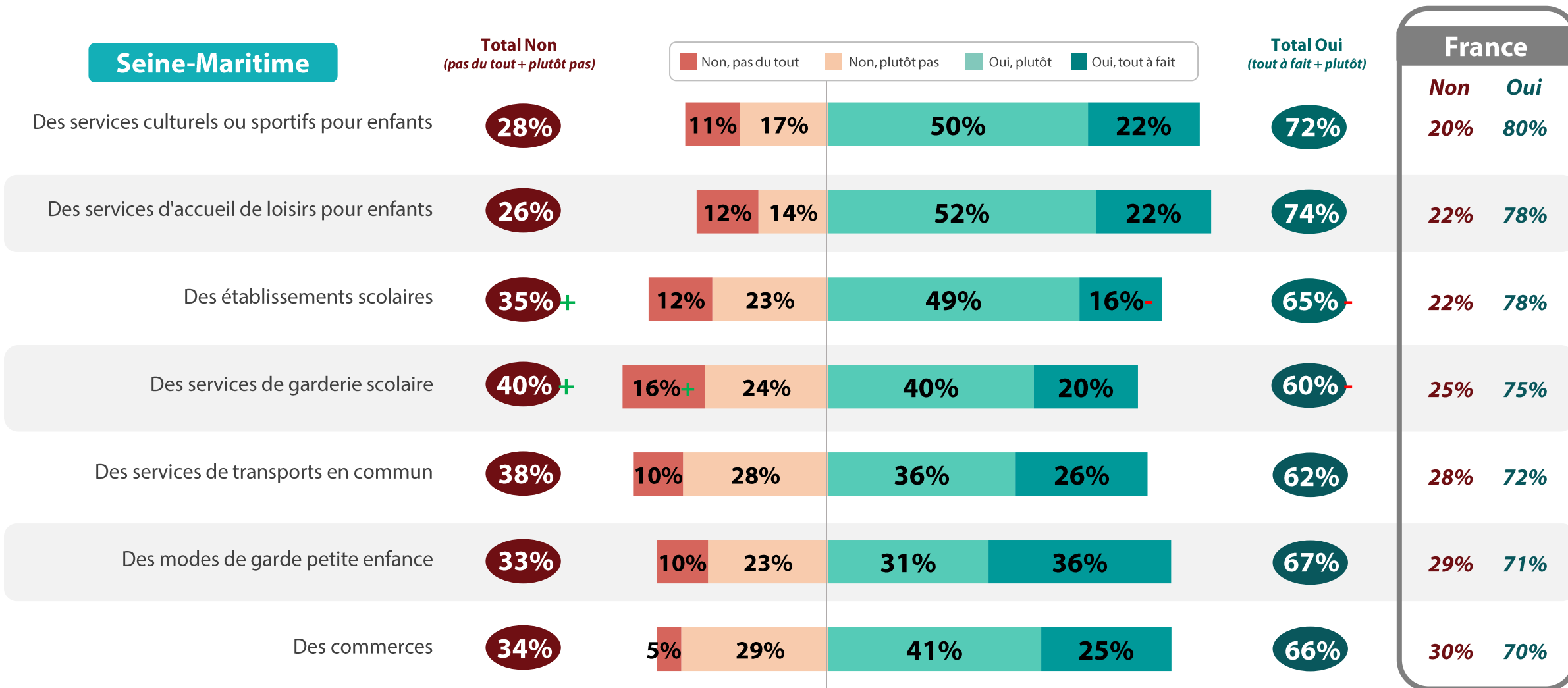




Le développement de services à proximité du foyer aiderait globalement les parents à mieux concilier leurs deux mondes

C15 : Le développement des services suivants à proximité de chez vous vous permettrait-il de mieux concilier votre vie familiale et professionnelle ?

Base : ensemble des répondants qui travaillent, hors non concernés en France (entre 1548 et 1988 répondants selon les items) / dans le département (entre 63 et 76)

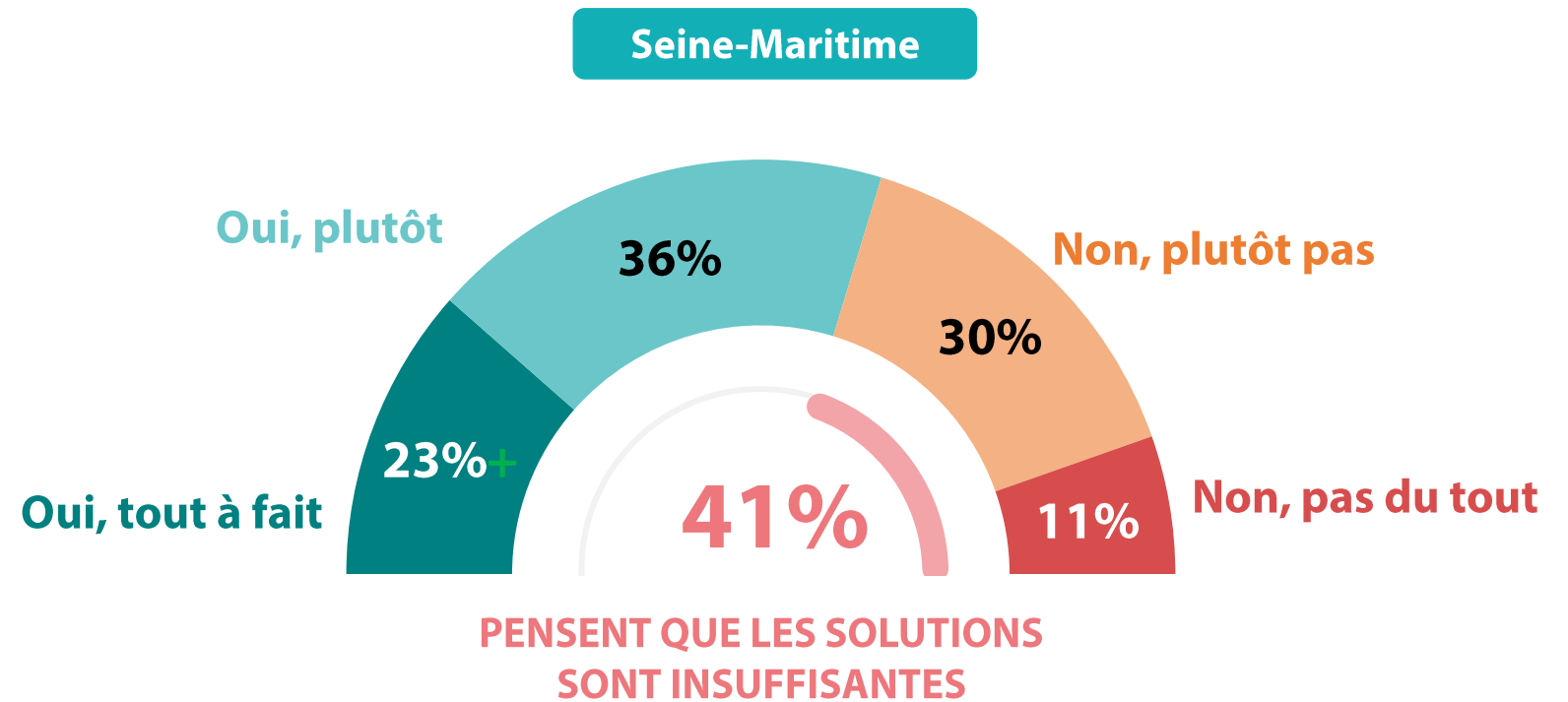
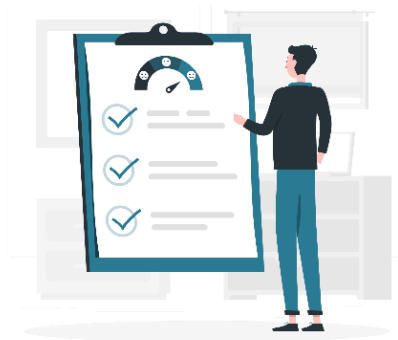
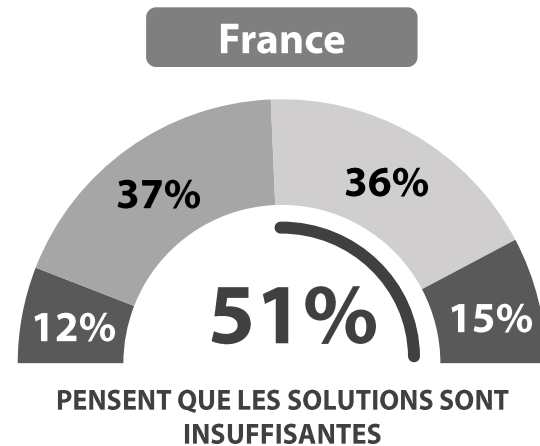




4 parents sur 10 estiment que les solutions de garde pour les 0-3 ans sont insuffisantes pour concilier vie professionnelle et vie familiale

A4 : Selon vous, les solutions de garde pour les enfants âgés de 0 à 3 ans sont-elles **suffisantes pour permettre aux parents de concilier leur vie professionnelle et leur vie familiale** ?

Base : ensemble France (2528) / le département (101)



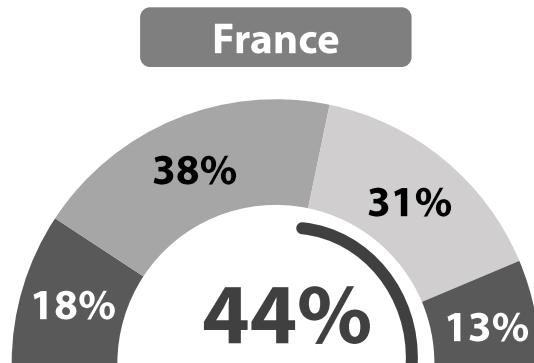


Près de la moitié des parents jugent le soutien de l'Etat aux familles insuffisant

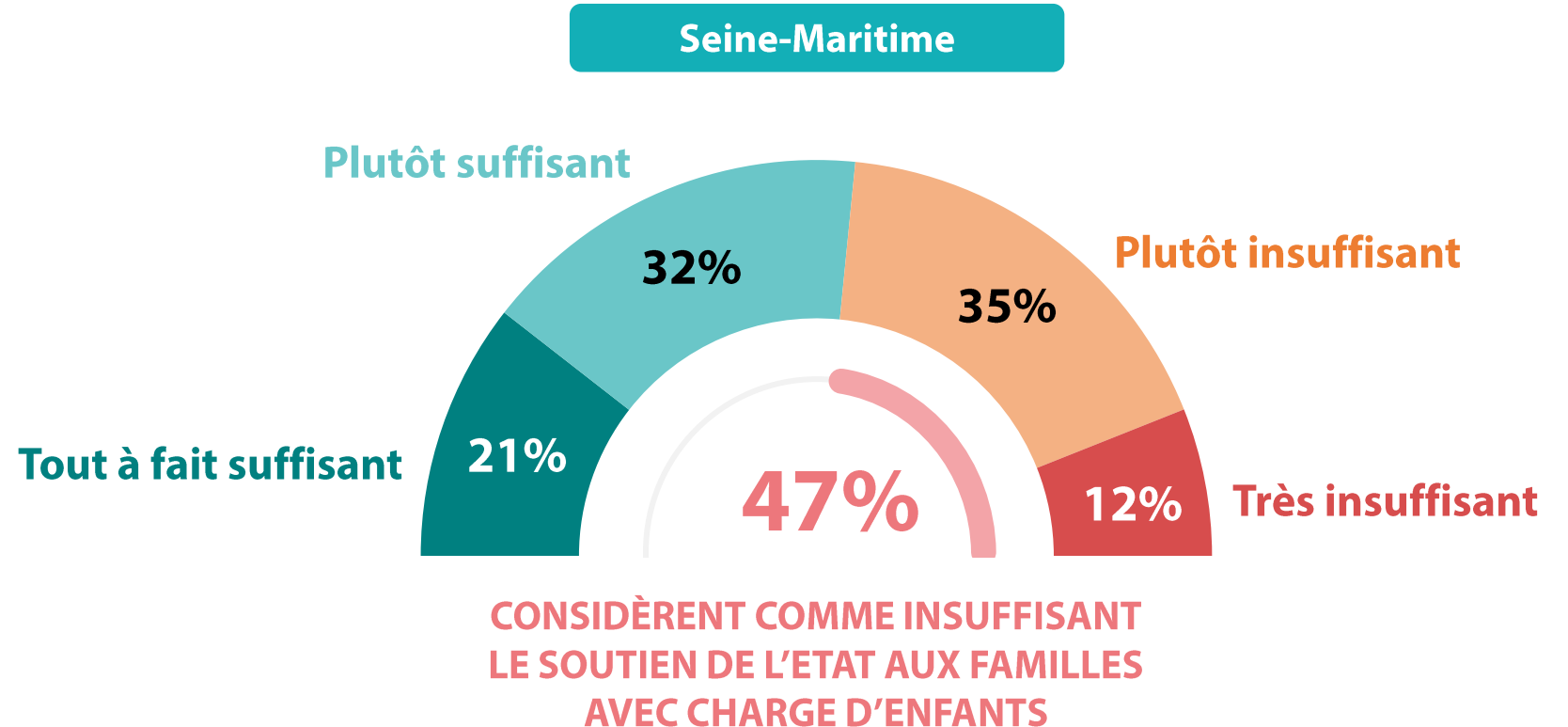
Question
barométrique

B2 : Le soutien de l'Etat aux familles avec charge d'enfants (baisse d'impôts, allocations, services...) vous semble-t-il suffisant ?

Base : ensemble France (2528) / le département (101)



CONSIDÈRENT COMME INSUFFISANT
LE SOUTIEN DE L'ETAT AUX FAMILLES
AVEC CHARGE D'ENFANTS



CONSIDÈRENT COMME INSUFFISANT
LE SOUTIEN DE L'ETAT AUX FAMILLES
AVEC CHARGE D'ENFANTS



bservatoire
DES **Familles**
de la Seine-Maritime



Contact presse :
Stéphanie Moreau
smoreau@udaf76.fr – 07 61 75 21 92



Directeur des études :
Jean-Philippe Vallat
jpvallat@unaf.fr



Les annexes





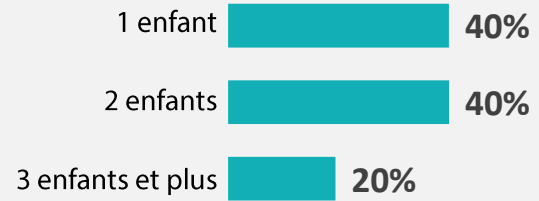
Le profil des répondants de la région



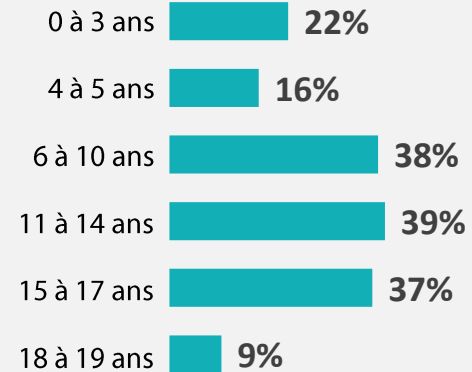
“ Profil du foyer



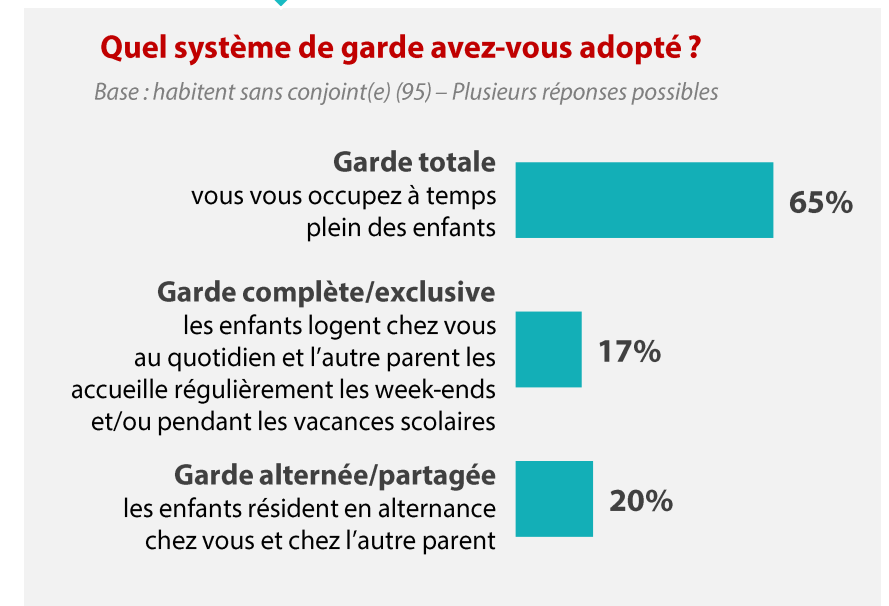
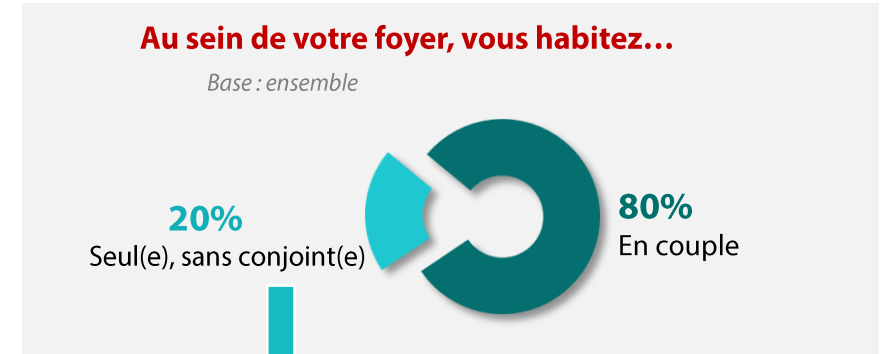
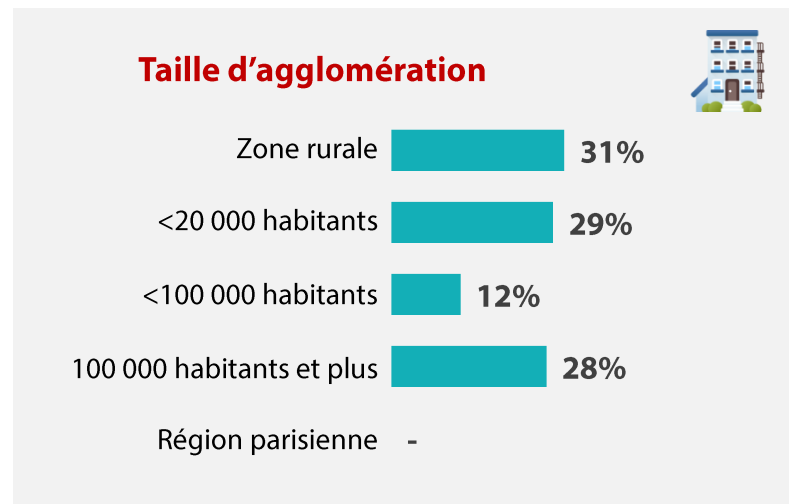
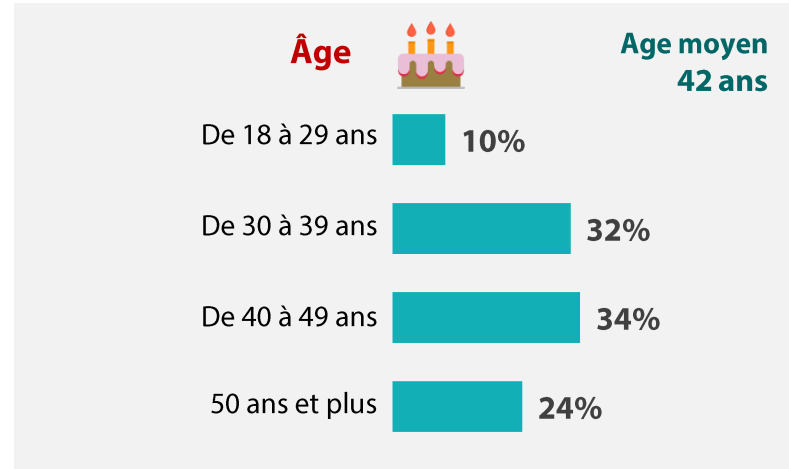
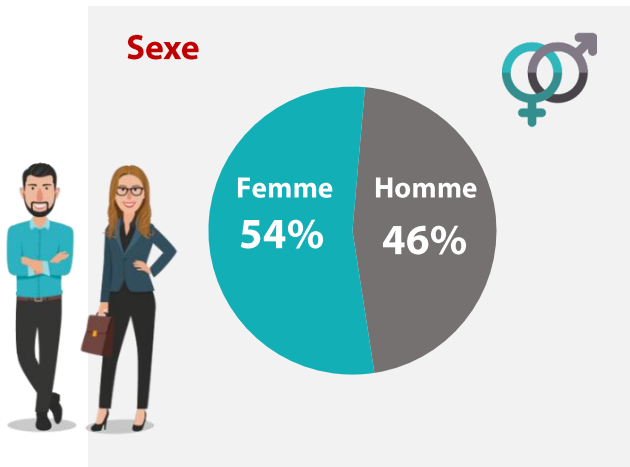
Nombre d'enfants de moins de 20 ans au sein du foyer



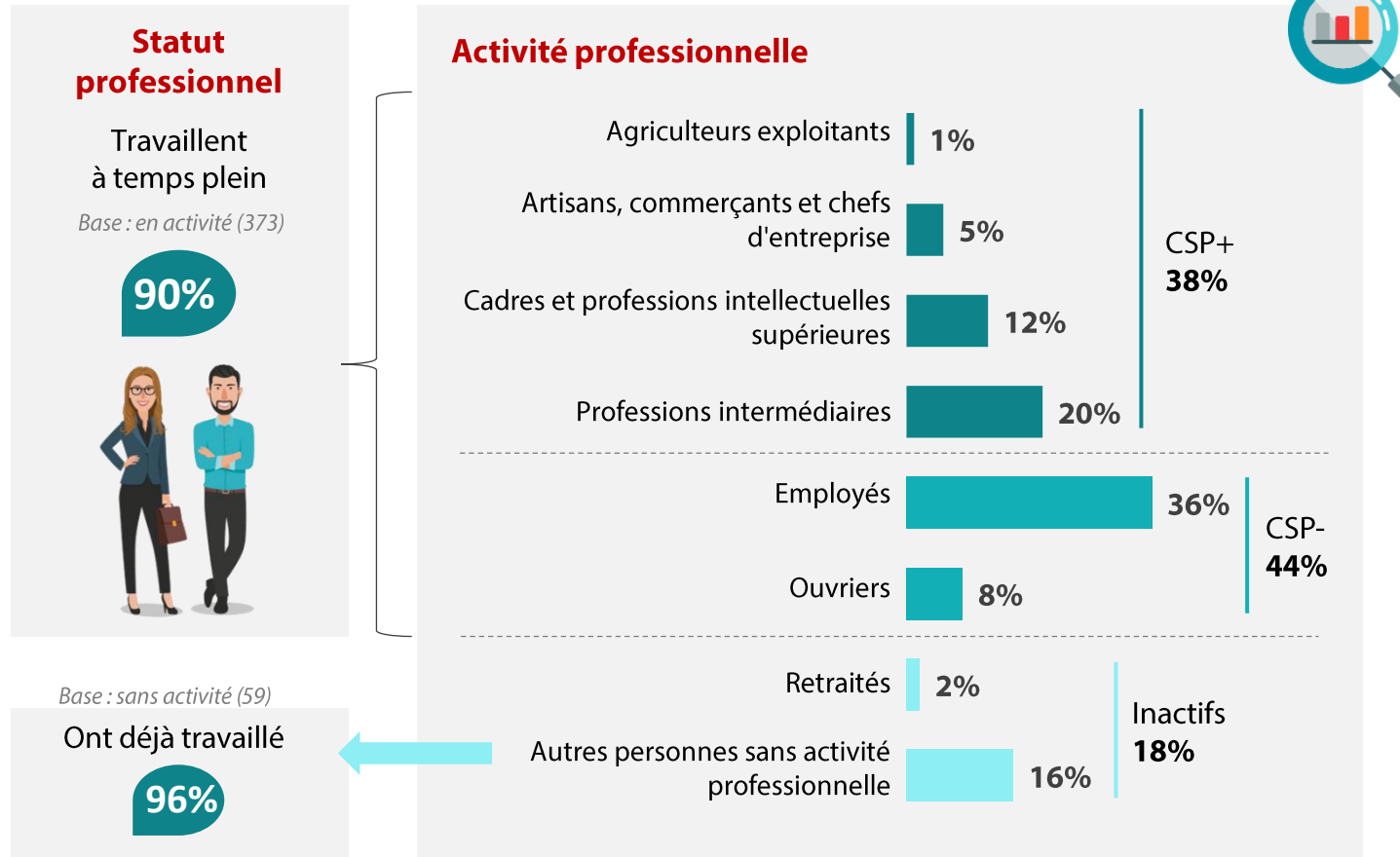
Age des enfants de moins de 20 ans au sein du foyer



“ Profil des répondants



“ Profil métier des répondants



Base faible : résultats à interpréter avec précaution



Réactions et propositions de l'Udaf 76 et de l'Unaf

- 1. Les difficultés de conciliation se sont accrues depuis quinze ans.** Les parents témoignent de difficultés récurrentes bien au-delà de la petite enfance et particulièrement autour des années d'entrée à l'école. Les conditions de la conciliation ont tendance à se dégrader, à compliquer la vie des parents et nécessitent **un réinvestissement bien au-delà des seuls enfants de 0 à 3 ans.**
- 2. Beaucoup de parents réduisent leur activité professionnelle pour s'occuper de leurs enfants** et c'est encore plus vrai des jeunes générations. Cela confirme un besoin de temps, y compris pour les pères. D'autres parents y renoncent surtout par crainte des conséquences financières. **Pour nous, un congé parental mieux indemnisé, notamment durant les premiers mois de l'enfant, répondrait à leurs attentes.**
- 3. Le coût de l'accueil est un vrai frein à l'emploi,** il est cité par les parents, quelle que soit leur catégorie sociale, tant comme raison d'interruption d'activité que comme attente vis-à-vis des pouvoirs publics. Le Service Public de la Petite Enfance, promesse présidentielle réitérée par la Première Ministre, devra certes englober la mise à disposition de services d'accueil, **mais aussi la question du coût abordable pour toutes les familles.**
- 4. Les attentes sont fortes vis-à-vis des employeurs,** principalement en termes de flexibilité des horaires et de télétravail, mais elles sont différenciées selon les territoires et les catégories professionnelles. **Pour nous, la question de la conciliation doit trouver sa place dans la négociation collective,** comme l'a énoncé récemment le ministre M. Combe, en parlant de « responsabilité familiale des entreprises ».